



Carte de Cassini, environ 1750

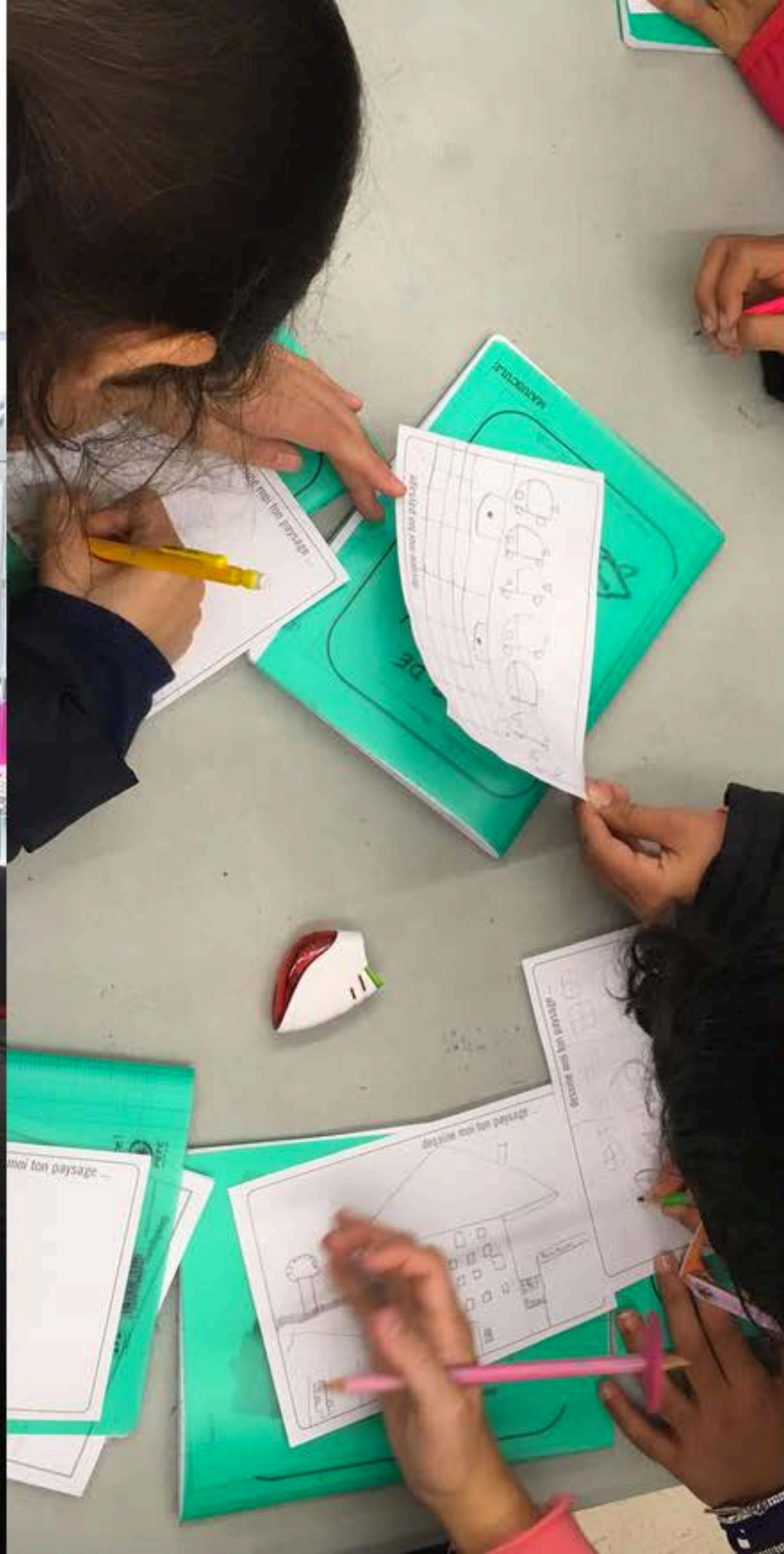
Le mot **PAYSAGE** est riche de nombreux sens et acceptions.

Dans le cadre de la refonte de l'Atlas des PAYSage de l'Ain et autour de la relation étroite entre "pays" et "paysage", le CAUE propose une exposition mettant en scène des richesses du département : ses paysages, à travers 3 thématiques.

1. [Paysages et images](#)
2. [Le nouvel Atlas des PAYSages de l'Ain](#)
3. [Paysages et projets](#)

L'exposition a eu lieu du 01er au 21 septembre 2017, à l'Hôtel Marron de Meillonas (H2M) à Bourg-en-Bresse.

Contactez le [CAUE de l'Ain](#), si vous souhaitez emprunter l'exposition



- « - Étendue spatiale, naturelle ou transformée par l'homme, qui présente une certaine identité visuelle ou fonctionnelle :
- Paysage forestier, urbain, industriel.
 - Vue d'ensemble que l'on a d'un point donné : " de ma fenêtre, on a un paysage de toits et de cheminées " .
 - Aspect d'ensemble que présente une situation : " le paysage politique du pays " .
 - Peinture, gravure ou dessin dont le sujet principal est la représentation d'un site naturel, rural ou urbain.
 - Un des types (intermédiaire) de format des châssis pour tableaux. »

Définition du Larousse "Paysage" (nom masculin)

« Il ne faut jamais oublier que le Paysage de nos Paysages sont des acquisitions récentes. Le mot lui même apparaît tardivement, à la fin du XVème, en néerlandais, landschap (bout de pays), pour désigner, non pas un lieu naturel, mais un tableau, les premiers tableaux de paysage. »

Alain Roger (Cinq propositions pour une théorie du paysage, 1994)

Paysages et images

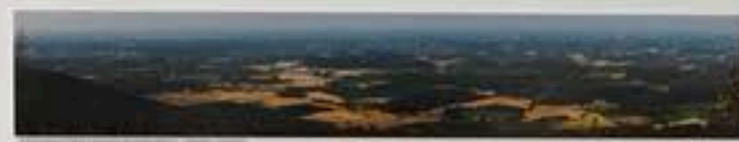
Le visiteur est invité à la contemplation et à la réflexion sur les paysages d'hier et d'aujourd'hui à travers :

- Des photos panoramiques ;
- Panneaux "Regards croisés" ;
- Des tableaux issus de la collection du Musée de Brou ;
- une maquette 3D.





Paysages et images



Le paysage est une image de la nature, mais aussi une image de l'homme. Il est le résultat de l'interaction entre les forces naturelles et les activités humaines. Le paysage est donc une image de la culture et de l'histoire d'un territoire.



Paysages et images

Panoramiques

« Le paysage est à la fois le processus de transformation par l'homme d'un site préexistant à des fins d'usage et (pour le dire vite) d'expression symbolique - l'architecture du paysage en quelque sorte - et le résultat de cette transformation »

Christophe Girot (citation tirée de la revue Archiscopie, 2017)



Gorge de l'Ain, Corveissiat, avril 2017 - Crédit photo : Chloé Froger

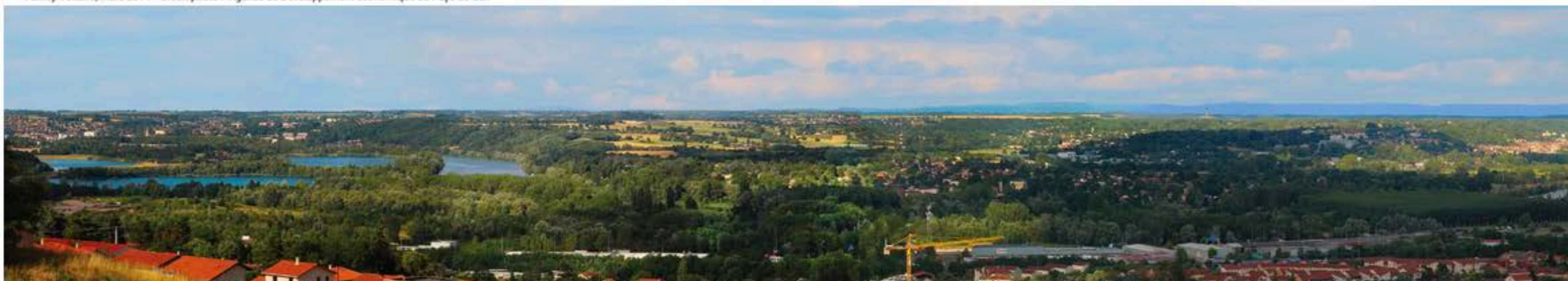


Le Bugey depuis le Grand Combet à Saint-Rambert-en-Bugey, août 2016 - Crédit photo : CAUE de l'Ain

Paysages et images



Ferney Voltaire, mars 2014 - Crédit photo : Agence de Développement économique du Pays de Gex



Val de Saône depuis Anse, juillet 2017 - Crédit photo : CAUE de l'Ain



La Bresse depuis la Chapelle de Notre-Dame des Conches, juillet 2017 - Crédit photo : CAUE de l'Ain

Paysages et images



La Plaine de l'Ain depuis la Tour de Saint-Denis, mai 2016 - Crédit photo : CAUE de l'Ain

Vous pouvez profiter d'une meilleure résolution des panoramiques, en cliquant sur le [lien](#).
Vous avez vu 6 panoramiques car l'Atlas des PAYSages a identifié 6 pays dans le département de l'Ain.

Paysages et images



Paysages et images

Regards croisés, paysages contrastés

Ces 7 tableaux permettent d'appréhender la richesse des paysages du département.

L'Atlas des PAYSages de l'Ain identifie 6 pays en se basant sur la forme du relief. A l'intérieur de ces pays existe une grande palette de paysages découpée en 34 unités. Les limites pour passer d'un pays à l'autre ou d'une unité à l'autre sont plus ou moins franches où progressives.

Le département de l'Ain peut être qualifié comme étant : libre, tenu, étalé, resserré, passant, ancré, réputé, discret, visité, intime, ample et bocager.

Vous pouvez profiter d'une meilleure résolution des images de " Regards croisés ", en cliquant sur le [lien](#).



Paysages et images



PAYS DU MASSIF DU BUGEY

PASSANT

Les Reyrolles, chaux de Nantua / mars 2017



PAYS DU PLATEAU DE LA DOMBES

RÉPUTÉ

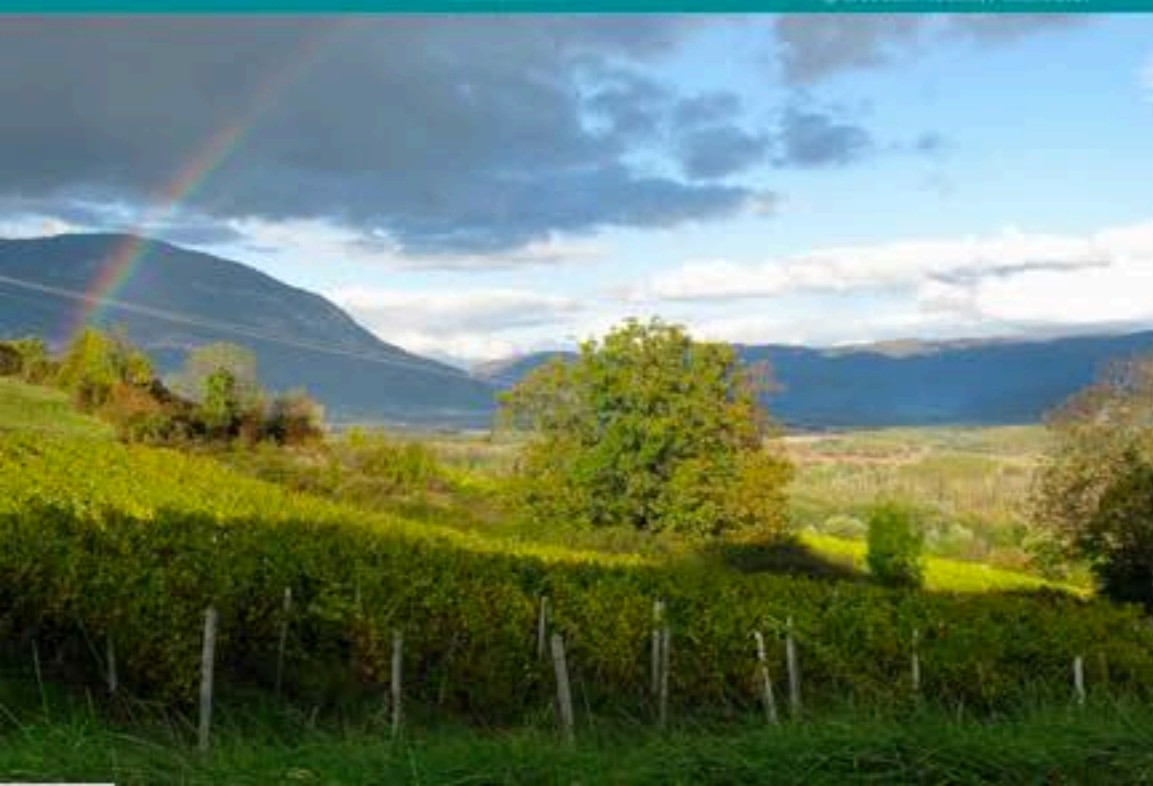
Trévoux et ses quais bordant la Saône / mars 2017



PAYS DE LA PETITE MONTAGNE DU REVERMONT

VISITÉ

Barbonnet, gorges de l'Ain / avril 2017



Paysages et images



PAYS DES CRÊTS ET PIÉMONT DU JURA

ÉTALÉ
Depuis le Mont nant en regardant le bassin du Léman / juin 2017

RESSÉRÉ
Depuis le col de la Fauçille en regardant la vallée de la Salvernelle / juillet 2017



PAYS DE LA PLAINE DE L'AIN

LIBRE
La rivière d'Ain depuis le haut de Varambon / juin 2017

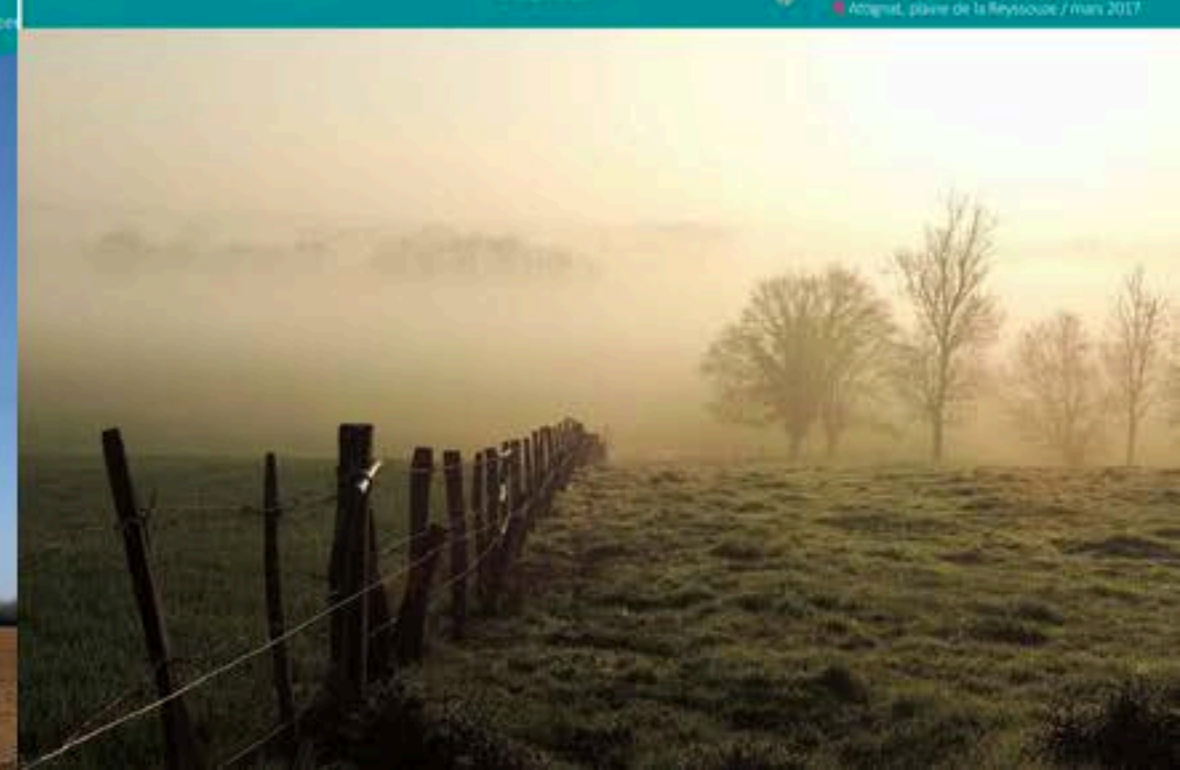
TENU
Depuis Chazey-sur-Ain, vue sur la colline du Bugy / avril 2016



PAYS DES PLAINES DE BRESSE

AMPLE
Entre Polliat et Mâlain, vallée de la Wyle / juillet 2017

BOCAGER
Aignat, plaine de la Rhysouze / mars 2017



« Le paysage ne se réduit pas aux données visuelles du monde qui nous entoure. Il est toujours spécifié de quelque manière par la subjectivité de l'observateur ; subjectivité qui est davantage qu'un simple point de vue optique. L'étude paysagère est donc autre chose qu'une morphologie de l'environnement. Inversement, le paysage n'est pas que « miroir de l'âme ». Il se rapporte à des objets concrets, lesquels existent réellement autour de nous. Ce n'est ni un rêve ni une hallucination ; car si ce qu'il représente ou évoque peut être imaginaire, il exige toujours un support objectif. L'étude paysagère est donc autre chose qu'une psychologie du regard. Autrement dit, le paysage ne réside ni seulement dans l'objet, ni seulement dans le sujet, mais dans l'interaction complexe entre ces deux termes. »

Augustin Berque (Cinq propositions pour une théorie du paysage, 1994)

« Il ne faut jamais oublier que le Paysage de nos Paysages sont des acquisitions récentes. Le mot lui-même apparaît tardivement, à la fin du XV^{ème}, en néerlandais, landschap (bout de pays), pour désigner, non pas un lieu naturel, mais un tableau, les premiers tableaux de paysage. »

Alain Roger (Cinq propositions pour une théorie du paysage, 1994)

Paysages et images



Paysages et images

Représentation culturelle du paysage

Un partenariat entre le **Musée du Monastère Royal de Brou** et le CAUE a permis de conforter l'existence des 6 pays à travers le regard des peintres. En effet, les artistes des siècles passés ont peint l'ensemble des paysages du département.

Ainsi l'exposition a été l'occasion de faire côtoyer des oeuvres (légendes à consulter).



Paysages et images



Paysages et images



Paysages et images

Maquette 3 D

Il s'agit d'une maquette en bois laquée représentant le département de l'Ain.
Elle a été réalisée par la société Pic bois.



"Le paysage est une partie de territoire, telle que perçue par les habitants du lieu ou les visiteurs, qui évolue dans le temps sous l'effet des forces naturelles et de l'action des êtres humains"

Convention européenne du paysage (Octobre 2000, Florence)

Le nouvel Atlas des PAYSages de l'Ain

Le nouvel Atlas offre au visiteur l'occasion de comprendre les caractéristiques des paysages de l'Ain, les dynamiques et les pressions qui le modifient.



Carte de Cassini et carte sensible de l'Atlas des PAYSages de l'Ain

Le nouvel Atlas des PAYSages de l'Ain

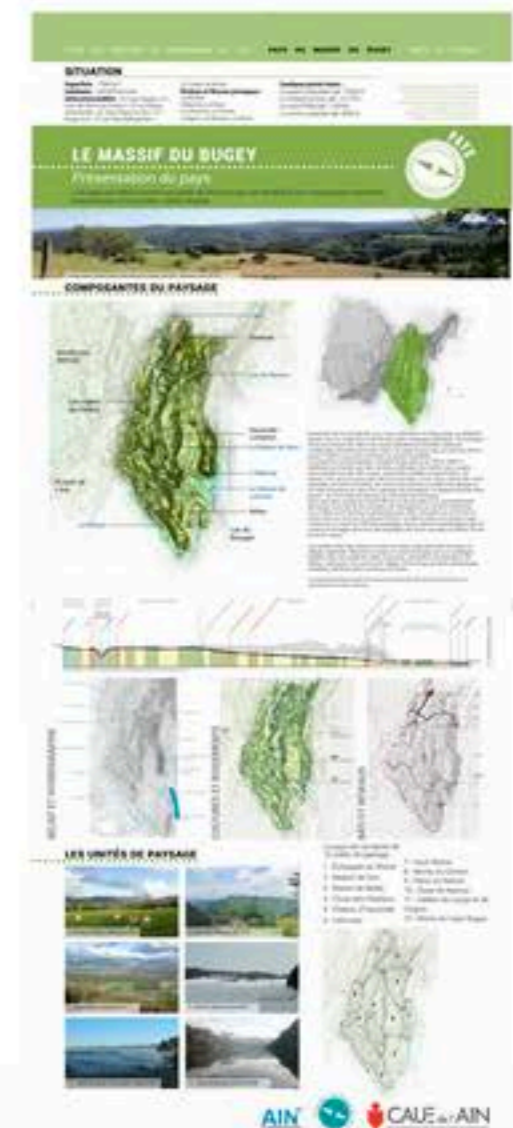
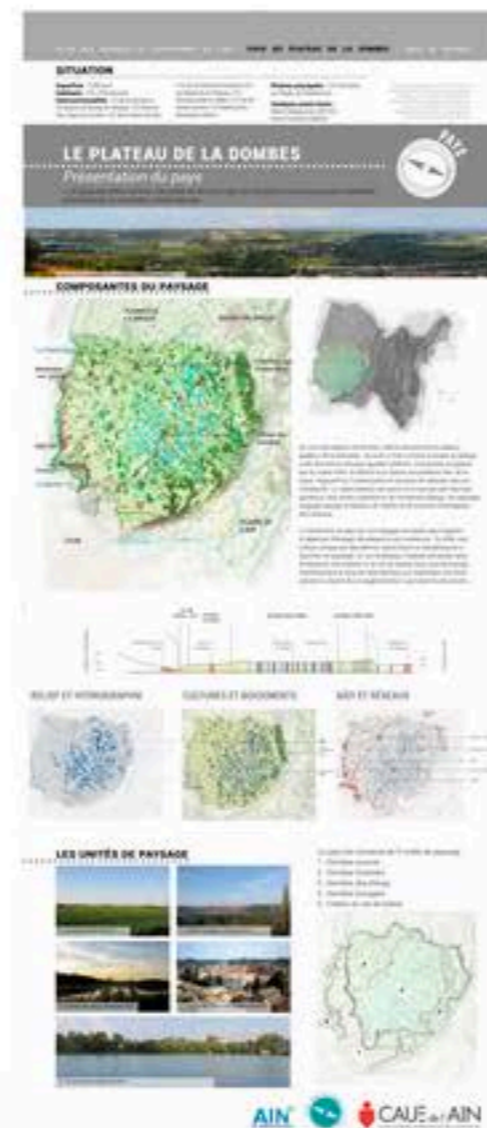
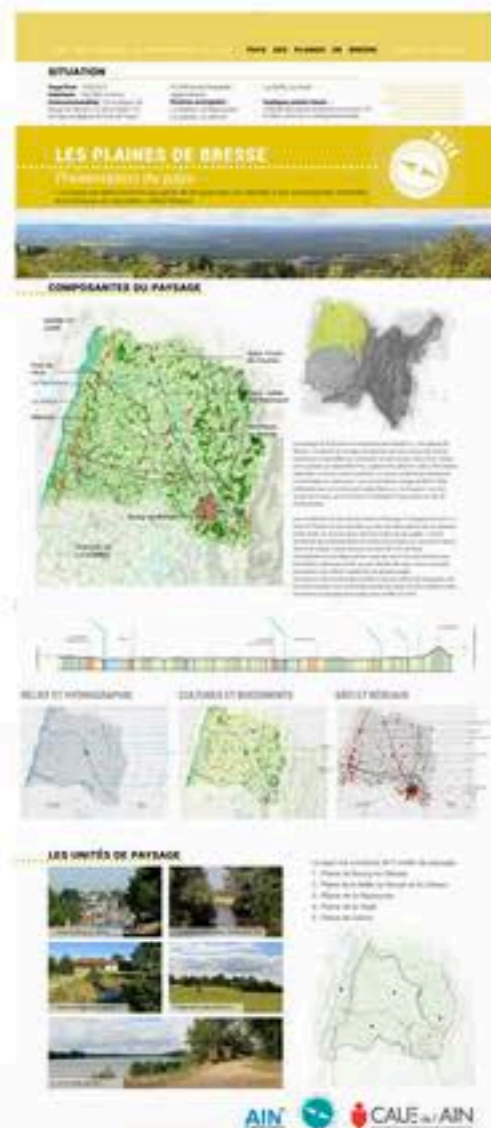


Le nouvel Atlas des PAYSages de l'Ain

6 pays

"Pays" : partie de territoire que l'on identifie à ses composantes naturelles, économiques et culturelles.

En s'appuyant sur la géomorphologie du département 6 Grands Pays sont identifiés. Pour chaque Pays, l'Atlas propose des repères pour connaître ses paysages. Il décrit aussi les enjeux propres à ce pays avant de donner des pistes pour agir et accompagner l'évolution des paysages lors de la mise en oeuvre des projets d'aménagement.



Le nouvel Atlas des PAYSages de l'Ain

Le nouvel Atlas des [PAYSages de l'Ain](#), outil collaboratif, est disponible.

Vous pouvez (re)-découvrir :

- 1 livret sur le [département](#),
- 6 carnets sur les [pays](#) ("Un pays est une partie de territoire que l'on identifie à ses composantes naturelles, économiques et culturelles"),
- 34 fascicules sur les [unités paysagères](#) ("Une unité de paysage est une partie de pays présentant suffisamment d'homogénéité dans ses composantes et ambiances pour lui donner une certaine spécificité. Sa localisation et ses particularités lui confèrent sa singularité").

Nous vous invitons à consulter régulièrement le [site](#) pour voir les nouvelles unités de paysage à jour.

N'hésitez pas à [participer](#) à l'Atlas en déposant vos photos.

Découvrez la [présentation](#) de l'Atlas lors de la session exceptionnelle du Conseil Départemental, le 06/07/2017.

Vous pouvez profiter d'une meilleure des panneaux sur les pays de l'Ain, en cliquant sur le [lien](#).



Paysages et projets



Paysages et projets

Le paysage est dynamique, jamais figé il change au fil du temps et des saisons... En perpétuelle évolution, les paysages du département s'inscrivent dans leur histoires passées et leurs transformations à venir.

Le paysage est donc l'affaire de tous.

L'exposition était l'occasion de montrer des exemples de projets :

- appris dans des écoles supérieures (2 projets de diplôme sont présentés) ;
- élaborés par les élus lors des projets d'aménagement ;
- rêvés par les habitants lors d'ateliers de travail.
- conçus par des paysagistes-concepteurs lors des "jeudis du paysage".

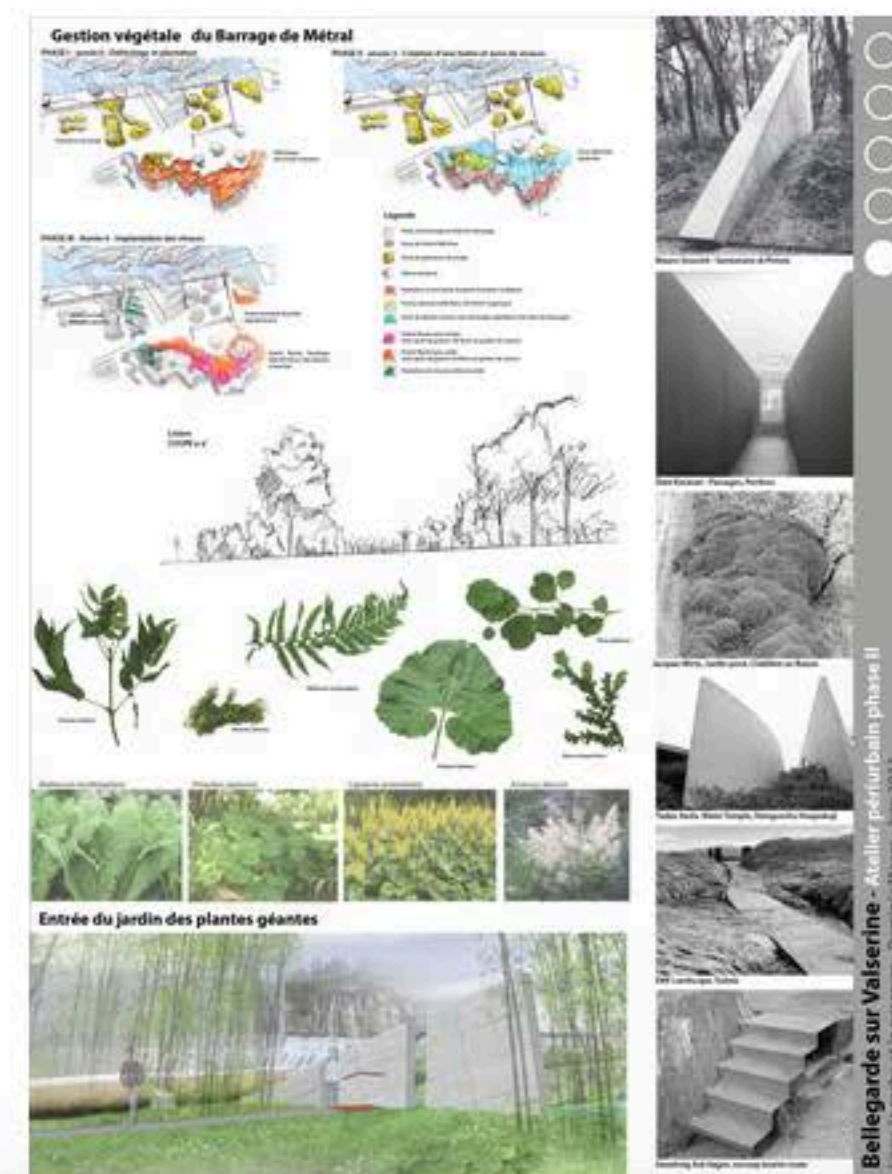
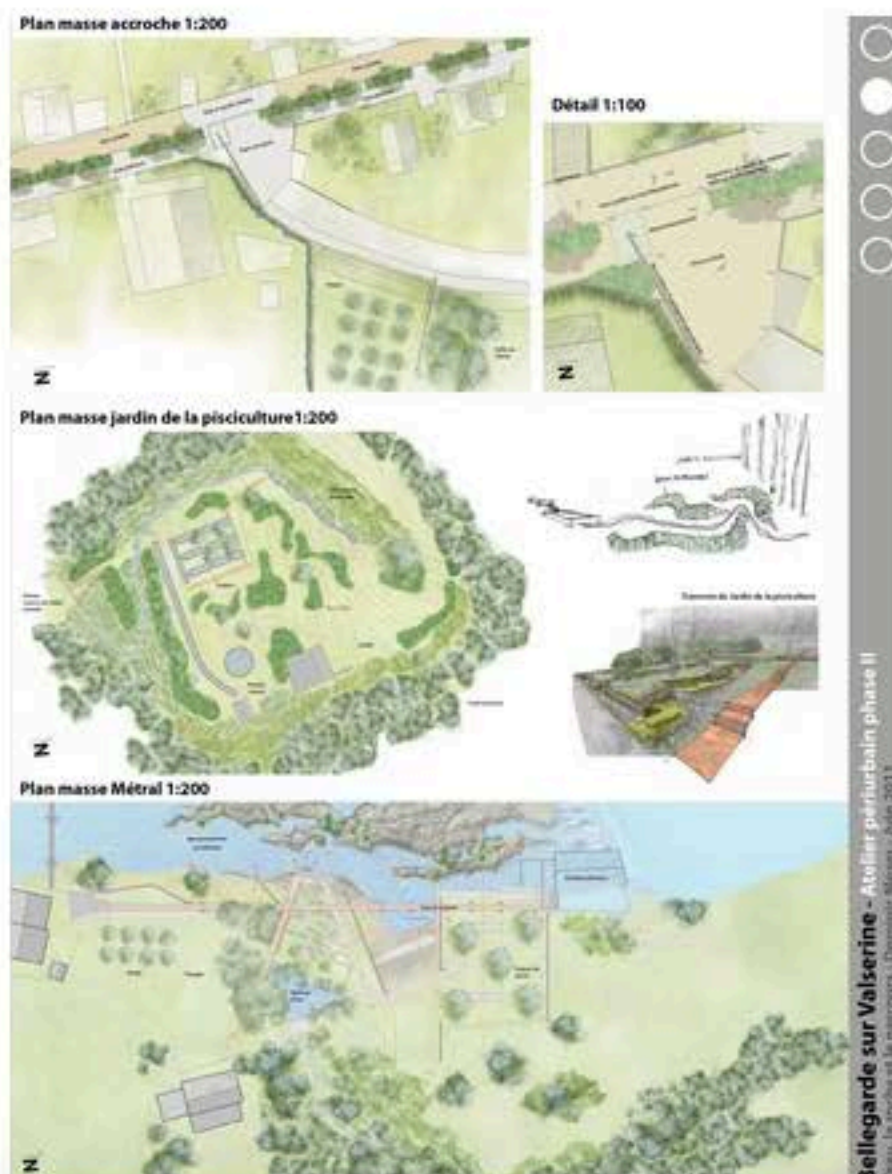
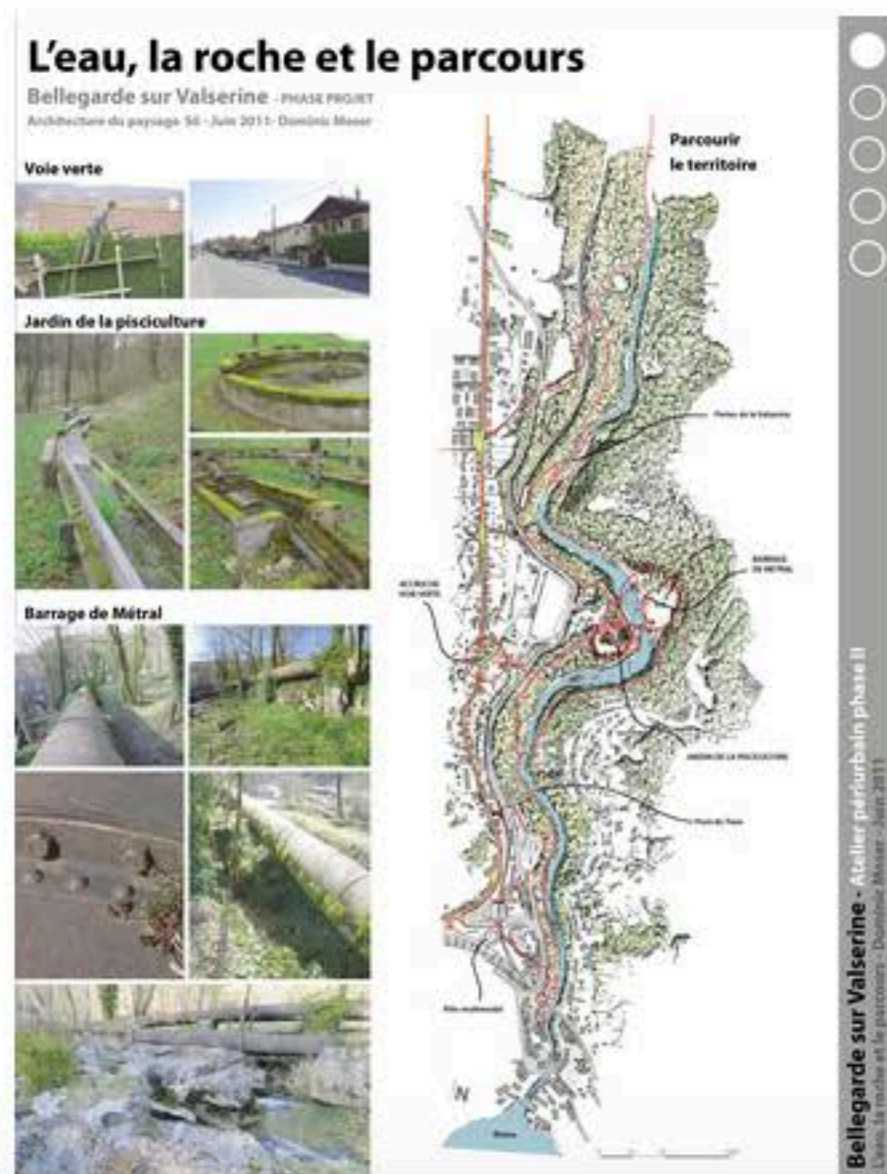


Paysages et projets

Bellegarde-sur-Valsérine - l'eau, la roche et le parcours

Bellegarde-sur-Valsérine, située au centre d'un réseau de mobilité de niveau européen, à quelques pas de massifs importants comme le Jura ou le plateau du Retord, nichée à la confluence du Rhône et de la Valsérine, demande à requestionner comment, à partir d'un territoire possédant de tels atouts, le paysage naturel et urbain est perçu aussi négativement. Les planches choisies retracent le travail d'étudiants durant un semestre, depuis leur arrivée en ville, jusqu'aux rendus finaux.

Ici, le projet de Dominic Moser est présenté. Il est diplômé de la Haute Ecole du Paysage de l'Ingénierie et de l'Architecture de Genève.



Paysages et projets

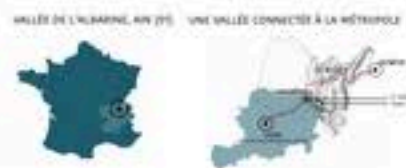
La cluse de l'Albarine, territoire en quête d'une nouvelle ruralité ?

Territoire montagneux splendide au riche passé industriel, à la fois fond de vallée dans le Bugey mais aussi territoire rural connecté à Lyon et Genève, la vallée de l'Albarine m'est apparue comme un intéressant territoire de contrastes en quête de transition. Ici, le projet de Maud Petit est présenté. Elle est diplômée de l'Ecole Nationale Supérieure du Paysage de Blois.

LA CLUSE DE L'ALBARINE, TERRITOIRE EN QUÊTE D'UNE NOUVELLE RURALITÉ ?

1 MOBILISER LES ATOUTS DE LA MONTAGNE PROCHE DE LA MÉTROPOLE

Le territoire de la cluse de l'Albarine est un territoire d'exception. Il est à la fois un territoire rural et un territoire urbain. Il est un territoire de contrastes et de transitions. Il est un territoire de richesses et de potentialités. Il est un territoire de défis et de projets.



2 ENVISAGER LA REVITALISATION PAR LE PROJET DE PAYSAGE

METTRE EN PLACE UN SYSTÈME TERRITORIAL RÉGÉLÉ



Affirmer les atouts de la montagne, Mobiliser une destination agricole, Affirmer une identité agricole, Se connecter au territoire urbain, Mettre en place un système territorial régité.

3 ENJEUX ET OBJECTIFS DE LA REVITALISATION DU TERRITOIRE



AFFIRMER LA CENTRALITÉ DU QUARTIER GARE

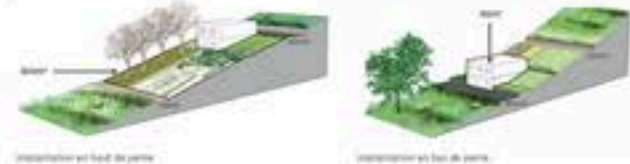
1 DÉSENCLEVER LE PÔLE GARE ET L'ÎLE DE LA SCHAPPE



CRÉER DES FORMES D'HABITAT QUI INCOURAGENT LA MISE EN CULTURE DU BOIS

1 Créer pour le renouvellement agricole

Créer des formes d'habitat qui encouragent la mise en culture du bois. Cela implique de créer des formes d'habitat qui sont adaptées à la culture du bois et qui encouragent les agriculteurs à cultiver le bois.



2 ANIMER LA VIE LOCALE

CRÉER LA MAISON DE JARDINAGE, ESPACE INTÉGRÉ AU CŒUR DU VILLAGE

Créer une maison de jardinage qui est intégrée au cœur du village. Cela implique de créer un espace qui est ouvert à tous et qui encourage les habitants à jardiner ensemble.



Paysages et projets

La prise en compte des paysages dans le cadre du SCoT BUCOPA (Bugey Côtière Plaine de l'Ain)

Le CAUE a proposé d'accompagner le SCoT BUCOPA dans sa démarche de sensibilisation des élus au paysage en trois étapes : randonnées, ateliers et restitutions.

QUAND LES ÉLUS S'EMPRENT DU PAYSAGE EN 3 ÉTAPES

Le CAUE a proposé d'accompagner le SCoT BUCOPA dans sa démarche de sensibilisation des élus au paysage en trois étapes : randonnées, ateliers et restitutions.

ÉTAPE 1 : Les RandoSCoT* du BUCOPA

Ces ateliers qui engagent en un seul et même temps des élus du Bugey de la Côte et de la Plaine de l'Ain.

* Un Schéma de Cohérence Territoriale est un document d'urbanisme qui définit pour plusieurs communes un projet d'aménagement et de développement durable. Le BUCOPA en pleine procédure d'élaboration de SCoT a identifié sensibles les élus en les amenant à parler « le terrain » pendant deux jours.

2 RandoSCoT
70 Participants aux RandoSCoT du 7 et 16 juin 2016



À l'approche des habitations de la Cluse des Hôpitaux



Depuis un point haut lecture du paysage

La carte des paysages de BUCOPA



Ce carnet de route qui questionne, oriente, explique l'histoire et l'évolution des paysages

ÉTAPE 2 : les ATELIERS* du BUCOPA

* À la suite des journées de randonnées les élus se sont réunis en salle, autour d'une table. Ils se sont regroupés autour de neuf lieux « cas d'école » du territoire. Identifiés par le CAUE ces 9 sites étaient des supports d'exercices et d'exemples. Les neuf groupes étaient lors de deux ateliers ont formé un « laboratoire » faisant d'élus et de professionnels pour les paysages de demain.

2 Soirée en atelier
Le jeudi 13 octobre et le mercredi 23 novembre

Les 9 sites choisis correspondant à 9 unités*
Les blocs-diagrammes des unités de paysages

* Une unité de paysage est une partie de pays présentant suffisamment d'homogénéité dans ses composantes et ambiances pour lui donner une certaine spécificité.



Lors de la première soirée, les groupes travaillent sur trois exercices et trois ateliers, prenant de la grande unité au quartier.



À l'échelle d'un quartier, le groupe examine des surfaces de parking, de parc et évalue des images de référence.

Trois exercices : imbrication des échelles
1 exemple sur les 9 : La Cluse des Hôpitaux, la Commune de Tenay, sa place



ÉTAPE 3 : la RESTITUTION* du BUCOPA

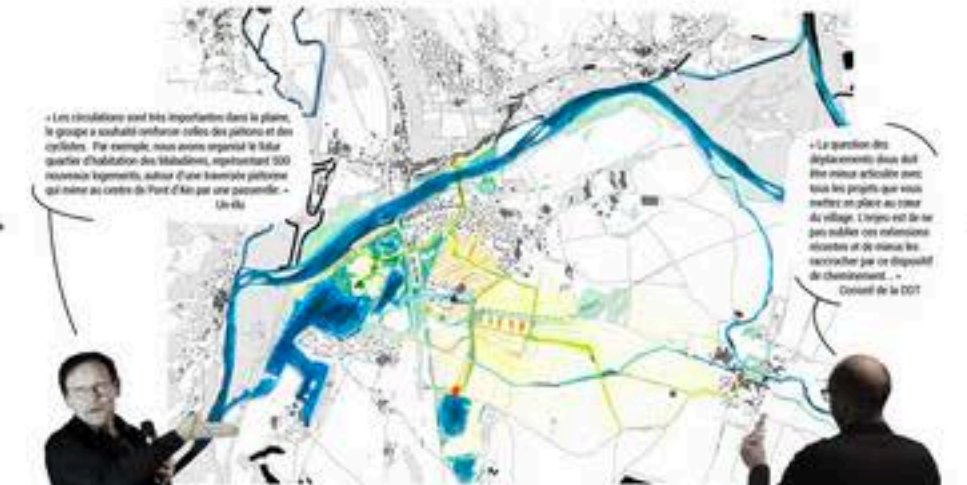
* Une dernière soirée réunit les participants des deux premiers ateliers et de nouveaux intervenants afin de synthétiser le travail préalable. Un porte-parole se charge de présenter les projets proposés par les neuf groupes d'élus. Le CAUE et la DOT étaient présents pour conseiller et apporter un regard technique aux propositions de territoire portées par les différents groupes afin de construire une stratégie de territoire cohérente, structurée, débattue et réaliste.

1 séance de restitution
« Quand les élus parlent aux experts »



OBJECTIF DE QUALITÉ*
EXEMPLE DE LA HAUTE PLAINE DE L'AIN
« Garantir l'éternité ouverte de la plaine »

* Un objectif de qualité :
- c'est un « RÊVE D'ÉLUS » à concrétiser (Source CAUE)
- c'est la formulation par les autorités publiques compétentes, pour un paysage donné, des aspirations des populations en ce qui concerne les caractéristiques paysagères de leur cadre de vie (Source Convention Européenne du Paysage)



« Les réalisations sont très importantes dans la plaine, le groupe a qualifié certaines zones des plaines et des collines. Par exemple, nous avons proposé le lotissement d'habitation des Hôpitaux, environ 300 nouvelles logements, autour d'une base scolaire primaire qui n'est au centre de Port d'Ain par une passerelle... »
Un élu

« La question des déplacements dans cette zone est très importante avec tous les projets que nous mettons en place au sein du village. L'impact est de ne pas oublier ces infrastructures existantes et de mieux les recroquer par ce dispositif de classement... »
Conseiller de la DOT



Les élus porte-paroles présentent les travaux du groupe



Un moment d'échanges et de débats



Les « experts », architectes et paysagistes conseillers de la DOT répondent et commentent

Exemple : De la haute plaine de l'Ain
« Aménager des nouveaux modes de déplacements, notamment une seconde sortie d'autoroute dans la plaine, pour désenclaver les villes et profiter des paysages ouverts sur la côte et les contrerfors »

Paysages et projets

L'année animée des paysages

Durant l'année 2016, 81 arpenteurs et plus de 100 participants ont échangé sur les paysages d'aujourd'hui et imaginé ceux de demain. La démarche de l'année animée des paysages du Bugey s'inscrit dans un projet issu des travaux de l'actualisation de la Charte développement durable du Pays du Bugey.

L'objectif de cette action, inscrite dans le programme du CDDRA, dans un contexte de révision du SCoT BUCOPA et d'élaboration du SCoT Bugey pour les Communauté de communes Bugey Sud, Plateau d'Hauteville et du Valromey, vise à sensibiliser les acteurs publics, mais aussi privés, la population et les professionnels, à la prise en compte des identités paysagères, des caractéristiques urbaines des villages et du patrimoine bâti existant et futur.

QUAND LES HABITANTS S'EMPRENT DU PAYSAGE

ANNÉE ANIMÉE DES PAYSAGES DU BUGÉY Cette année, consacrée par le territoire au développement durable, sera marquée par une série de ateliers de paysage. Ces ateliers ont pour objectif de sensibiliser les habitants au territoire du Bugey, de leur faire découvrir les paysages et de leur faire partager leurs idées et leurs projets. Ils ont lieu le mardi 14 mars 2016 de 14h à 18h30.

EN 5 ATELIERS Le territoire a été divisé en cinq ateliers de paysage. Ces ateliers ont pour objectif de sensibiliser les habitants au territoire du Bugey, de leur faire découvrir les paysages et de leur faire partager leurs idées et leurs projets. Ils ont lieu le mardi 14 mars 2016 de 14h à 18h30.

ATELIER DU BUGÉY 1 : LES GORGES DE L'ALBAINE ET LA CLUSE DES HÔPITAUX



Paysages en chemins

Paysages autour de la table
Synthèse des espaces travaillés par les ateliers.

ATELIER DU BUGÉY 2 : LE BASSIN DE BELLEY



Paysages en chemins

Paysages autour de la table
Synthèse des espaces travaillés par les ateliers.

ATELIER DU BUGÉY 3 : LE VALROMÉY



Paysages en chemins

Paysages autour de la table
Synthèse des espaces travaillés par les ateliers.

Paysages et projets

Les jeudis du paysage

3 soirées de débat ont été proposées pour échanger avec des professionnels du paysage et de l'aménagement. Le but de ces soirées est de montrer, par l'exemple, comment le paysage est une ressource lors de tout projet d'aménagement. Les sujets et les approches des professionnels invités sont volontairement très divers afin de montrer la palette infinie des projets de paysage.

- Jeudi 07/09/2017 - "Paysages de lotissement"
- Jeudi 14/09/2017 - "Les paysagistes concepteurs à l'oeuvre #1"
- Jeudi 21/09/2017 - "Les paysagistes concepteurs à l'oeuvre #2"



Paysages et projets

Paysages de lotissement

Dans le cadre de la loi CAP (Création, à l'Architecture et au Patrimoine), demandant que toutes les demandes de permis d'aménager dont la surface de terrain sera supérieure à 2500m² nécessitera le recours à un architecte lors de la réalisation du PAPE (Projet Architectural, Paysager et Environnemental), Bernard Pochon, architecte, a présenté l'histoire des lotissements en France.



Paysages et projets

Les paysagistes concepteurs à l'oeuvre #1

Intervenants

« **Renouer avec la pierre sèche** » Ingrid SAUMUR et Anne-Lise MONNET (FAR paysagiste) a présenté l'aménagement du parvis de la mairie d'Apremont (01) qu'elles ont réalisé.

« **Les paysages de zones d'activités // retail park** » Anne-Sophie MALARY (Atelier Paul Arène) est venue nous montrer par l'exemple, comment en finir avec la zone : les paysages de ces lieux d'activités et de commerces peuvent aussi être des lieux agréables à l'oeil.

« **Comme au jardin, le bon sens, l'économie, et l'esprit jardinier guident la création** »
A travers plusieurs exemples, Claire DENIS (l'Atelier des Augures) a illustré comment un paysagiste concepteur tire parti des ressources d'un site pour aller vers des projets, souples, sur mesure, économes et pédagogiques.

« **Franck VIOLLET paysagiste** » Franck VIOLLET est un paysagiste-concepteur exerçant dans le département. Il nous a fait part de différents projets de paysage à travers des études et des projets de maîtrise d'oeuvre réalisés à différentes échelles.

« **Retrouver la Valserine** » Christophe VEYRAT-PARISIEN, professeur de la Haute école de Paysage, d'Ingénierie et d'Architecture de Genève, a présenté le travail de fin d'étude d'étudiants sur le site de projet : Bellegarde-sur-Valsérine (01).

« **La politique nationale des paysages** » Sébastien MALAN, chargé de mission paysage à la DDT de l'Ain nous a fait part des actions de l'Etat mais aussi des outils à disposition des collectivités en matière de paysage.



Paysages et projets

Les paysagistes concepteurs à l'oeuvre #2

Intervenants

" **Atelier Chardon paysages** " Cédric CHARDON et Véronique ROGER sont des paysagistes-concepteurs exerçant dans le département. Ils nous ont fait part de différents projets de paysage à travers des études et des projets de maîtrise d'oeuvre réalisés à différentes échelles.

" **Les Monts bleus** " par une approche poétique et plastique, Amélie BLACHOT a détaillé son travail réalisé pour la DDT de l'Isère. Il s'agit d'un projet singulier visant à donner à voir aux élus une vision plus globale et unitaire de leur territoire.

" **Année animée des paysages du Bugey** " Caroline BELLOT, nous a fait part de son année de travail dans le sud du Bugey. Elle a montré à travers cet exemple que le paysage peut être un outil de concertation fédérateur et efficace.

" **La vallée de l'Albarine** " Maud PETIT, jeune diplômée de l'Ecole Nationale du Paysage et de la Nature de Blois, est venue nous faire découvrir son travail de fin d'étude qui a pour sujet la vallée de la Valserine et plus précisément la commune de Saint Rambert-en-Bugey.



« Le fait qu'un lieu existe avant qu'on propose d'y faire quoi que ce soit retentit profondément sur la nature même de l'intervention et pose, de manière radicale, la question de savoir s'il faut ou non intervenir. »

Bernard Lassus (Cinq propositions pour une théorie du paysage, 1994)

« Je vois le ciel accoster la terre sur la ligne d'horizon. Au-delà de ce découpage élémentaire, je voudrais discerner la part du ciel qui entre en terre (...).

Mon insistance creuse la ligne d'horizon, que je voyais jusque là comme le simple profil de la terre sur le ciel, vibre... de l'épaisseur s'immisce à l'interface de ces deux mondes. (...) Par cette agitation de la surface, la terre protège son intégrité profonde et amorphe et, laissant la part du ciel, elle tisse avec lui un épiderme commun, le sol (...) La terre et le ciel ne cessent de se quereller dans l'épaisseur du sol arable et, de ces querelles, naissent les qualités premières de tout paysage. Une fois cette impression acquise, on peut quitter l'horizon et entendre ce regard nouveau sur ce paysage d'ensemble. »

Michel Corajoud (Le paysage c'est l'endroit où le ciel et la terre se touchent, 2010)

L'exposition et la participation

Le public a été sollicité de différentes manières pour l'exposition, que se soit par le dessin de cartes postales, la participation à des débats lors des "jeudis du paysage", l'expression de leurs souhaits sur des projets sur le département, de quizz, l'envoi de photos par le biais d'un [formulaire](#).



Participez à l'Atlas des PAYSages de l'Ain

Une unité de paysage, une photo : déposez votre photo emblématique

***Obligatoire**

Adresse e-mail *

Localisez votre photo (préciser la commune) *

Donnez un nom à cette photo

Indiquez le pays et l'unité de paysage correspondant

Déposez votre photo *



L'exposition et la participation



LES PAYS

CONSIGNES

> A l'aide des crayons de couleurs créez la carte postale de votre pays (Bugey, Dombes ...) idéal !

> Dessinez puis racontez votre dessin au dos. Quel pays avez vous dessiné ? Laissez nous votre adresse.



> Accrochez votre carte au tableau



L'exposition en chiffres

500 visiteurs



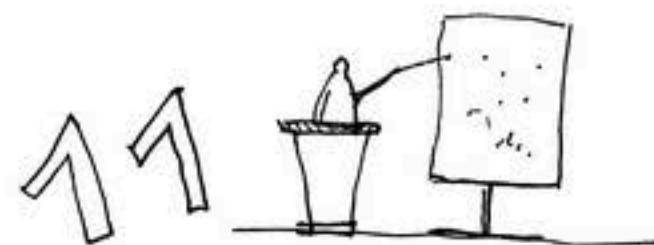
3x Semaines d'exposition



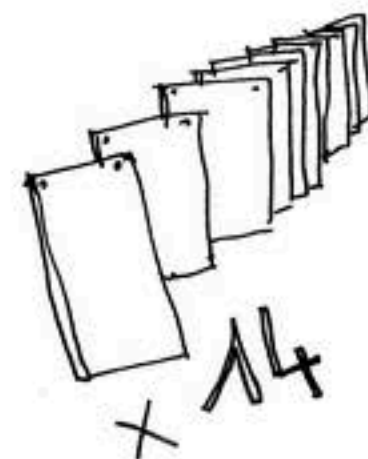
1 maquette 3D du département



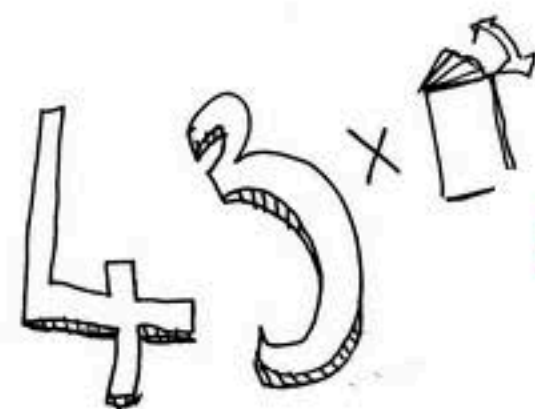
Des articles de presse



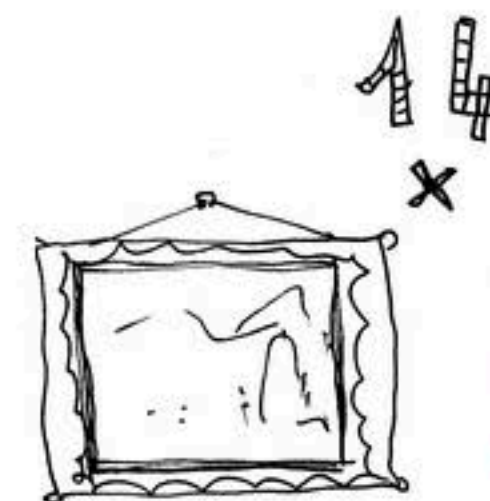
Intervenants lors des jeudis du paysage



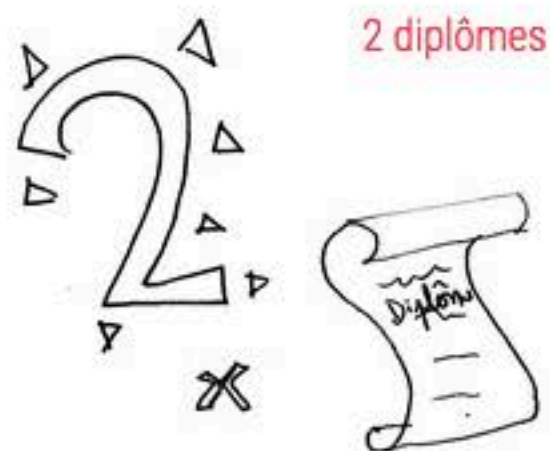
Panneaux d'exposition



Carnets numériques sur l'Atlas des PAYSages



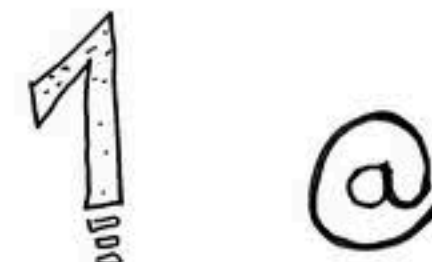
Tableaux sur les paysages de l'Ain



2 diplômes



Emission radio (RCF)



Site internet

La vie de l'exposition



Inauguration en présence de Joël Baud-Grasset (président de la FNCAUE), Xavier Breton (député), le 08/09/2017

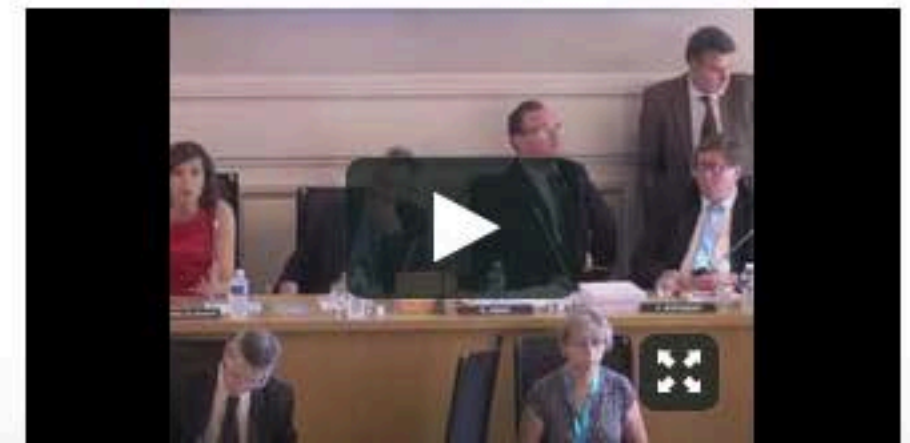


Article de presse du Progrès, 16/08/2017

Podcast de l'émission de radio de RCF, 08/09/2017, 7 mn

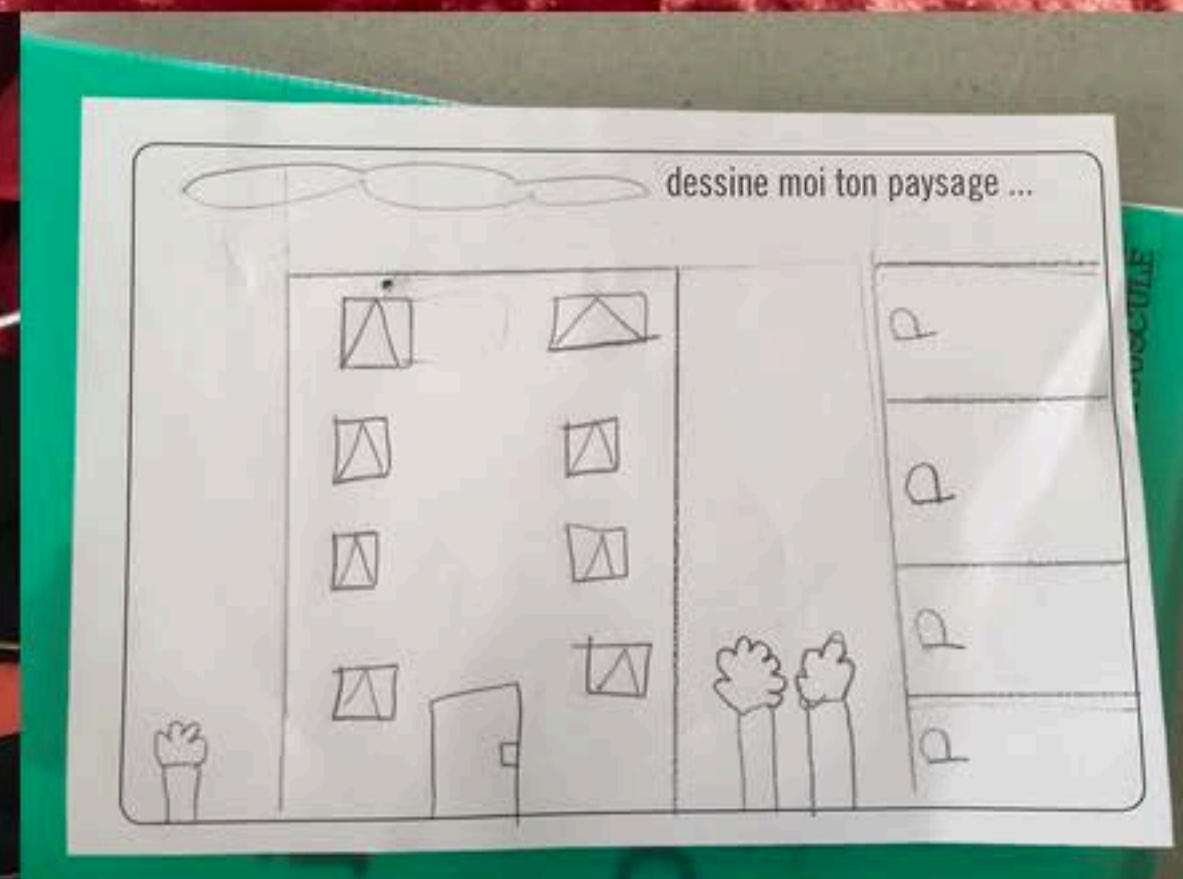


1 site internet



Session du Conseil Départemental de l'Ain, 06/07/2017.

La vie de l'exposition



Contactez le [CAUE de l'Ain](#), si vous souhaitez emprunter l'exposition

Le livre d'or de l'exposition

" We love this area very much and visited it more times a year for many years. Also we hope for the Dombes that will become UNESCO world heritage which we have suggested so the french president of UNESCO. Thank you for a very "good" exhibition ".

" Merci beaucoup, il y en a pour tous les goûts, c'est très important d'avoir pu exprimer autant de diversités, arts, techniques, professionnalismes. Très frais et indispensable, fort et positif. Grand merci sincère encore !"



Retrouver les citations complètes du [livre d'or](#).

très Belle exposition, est vraiment ludique et accessible à tous...
Merci à l'organisateur qui a été super et qui sait transmettre sa passion.
Merci.
Pleins Bisous.

Merci pour cette belle exposition colorée ludique.
Des explications personnelles et passionnées, j'ai passé un
très bon moment en découvrant l'histoire et les multiples paysages !!
Un grand bravo - Quel beau travail !!!
Bonne nuit

Bienvenue pour tous les visiteurs de ses différences
merci de l'accueil parfait. Bravo
Bon mélange

Magnifique!!!
Matthieu Lardon

Une très belle exposition, qui permet de mieux connaître et apprécier la diversité et la beauté des paysages de l'Ain. L'ensemble des tableaux est très beau. Aux générations futures de préserver cet environnement pour que d'autres artistes et habitants continuent à en profiter, et est le cœur de l'acteur de ce projet.
MBSR

BRavo
Merci pour cette présentation qui nous a dit notre chance d'y vivre (dans l'Ain) et notre devoir de le préserver.
Claude Rubail

Brao pour ce superbe travail et l'excellente exposition !
Christelle Leprieux

J'en ai pas été inspiré par cette exposition mais reconnais qu'il y a beaucoup de recherches et de travail.
Merci : Christian

L'exposition pour la presse



PAYSages

Exposition

du CAUE de l'Ain

Communiqué de presse

Exposition "PAYSages"

Date : du 4 au 21 Septembre 2017

Lieu : H2M - Hôtel Marron de Meillonas à Bourg-en-Bresse (5 rue Teynière)

Inauguration : vendredi 8 Septembre à 12h à H2M



Dans le cadre de la refonte de l'Atlas des PAYSages de l'Ain, le CAUE propose une exposition mettant en scène une des richesses du département : ses paysages.

Elle a pour vocation de faire découvrir les caractéristiques et les beautés des 6 Pays qui constituent notre département. Le CAUE souhaite inviter le visiteur à contempler mais aussi à comprendre et s'interroger sur ce mot commun qu'est le paysage.

Des peintures originales, issues des musées départementaux, et des reportages photographiques seront également présentés, pour apporter un regard culturel différent sur nos territoires.

Des conférences permettront, chaque jeudi de septembre, d'appréhender le rôle et la spécificité du métiers de paysagiste et des formations qui y sont liées. Des travaux d'étudiants seront également présentés sur l'Albarrine et Bellegarde-sur-Valserine.

L'Atlas des paysages:

L'Atlas des PAYSages de l'Ain est un outil de référence visant à préparer un projet d'avenir pour la qualité du territoire, qui oriente les actions, les harmonise et leur donne sens : une contribution à la construction d'une vision d'avenir et non plus seulement d'un regard.

A la demande du Conseil Départemental de l'Ain, le CAUE a réalisé la refonte et l'actualisation de l'Atlas des Paysages datant de 2009. Ce travail s'inscrit dans le respect de la méthode nationale et a été réalisé avec le soutien de partenaires : la Direction Départementale des Territoires, la Direction Régionale de l'Environnement de l'Aménagement et du Logement, et l'Unité départementale de l'architecture et du patrimoine de l'Ain.

Cet outil est destiné aux collectivités territoriales, aux professionnels de l'aménagement, aux associations, et aux habitants.

Une culture partagée du paysage permet de disposer d'une référence commune et induit une approche transversale, pluridisciplinaire et solidaire de son territoire.

Le paysage est le reflet d'une relation des hommes à leur environnement quotidien. L'habitant qui dépose son permis de construire, qui peint ses volets ou qui refait sa clôture construit aussi le paysage.

Mise à jour régulièrement, l'Atlas constitue un fond de connaissance précieux pour le travail d'élaboration des documents d'urbanisme, et de tout projet d'aménagement.

Visiter l'exposition

- du 4 au 21 septembre 2017
- du lundi au samedi de 14h à 18h
- Entrée libre
- Exposition accessible aux personnes à mobilité réduite
- Visites guidées pour les groupes et les scolaires, gratuites sur simple demande

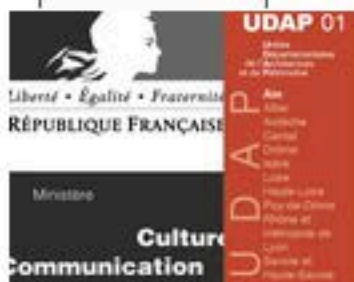


CAUE de l'Ain

(Conseil d'Architecture, d'Urbanisme et de l'Environnement de l'Ain)



Maison de l'Habitat
34, rue Général Delestraint
01000, Bourg-en-Bresse



www.caue01.org

www.atlasdespaysagesdelain.com



Ce livret a été réalisé par Lorène Jocteur et Nathalie Lequy
sous la direction de Bruno Lugaz, © CAUE de l'AIN

10/2017